

# Jaarverslag 2019 & Speerpunten 2020



Lokaal verankerd,  
centraal verbonden

## Colofon

Uitgave: Veiligheidshuis Maastricht Heuvelland  
Teksten: Medewerkers Veiligheidshuis Maastricht Heuvelland  
Eindredactie: CommunicatieBureau gemeente Maastricht  
Vormgeving: CommunicatieBureau gemeente Maastricht  
Fotografie: De foto's zijn van pexels.com

September 2020

## Inhoud

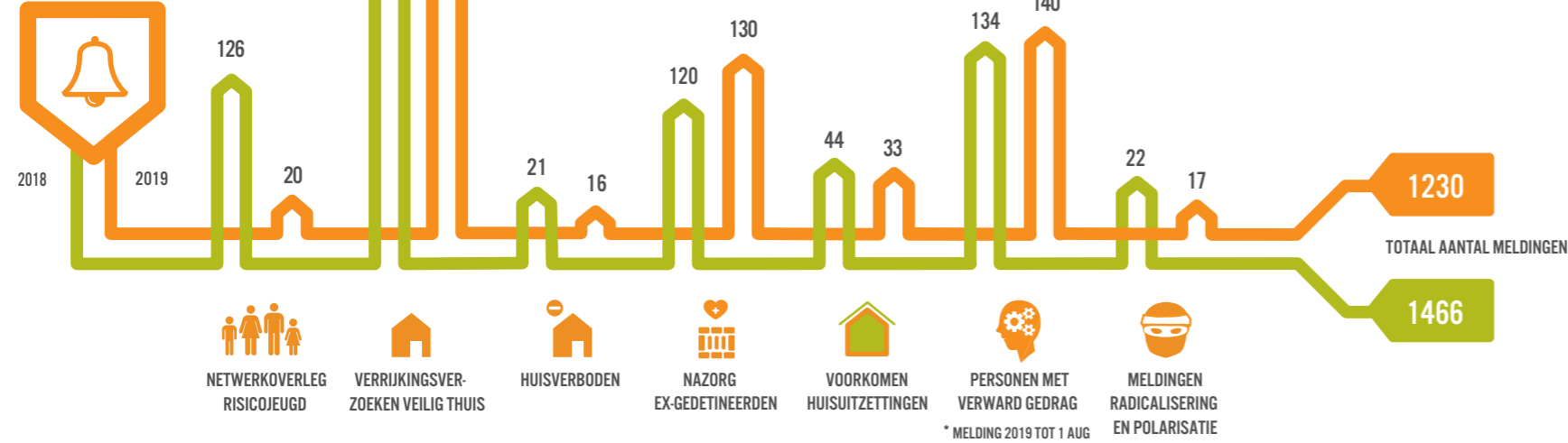
In één oogopslag	2
Over het Veiligheidshuis Maastricht Heuvelland	4
Inzet per doelgroep	5
Opschalingsmodel	6
Het jaar 2019 en een vooruitblik naar 2020 in het kort	7
Het Veiligheidshuis in cijfers 2018 - 2019	17



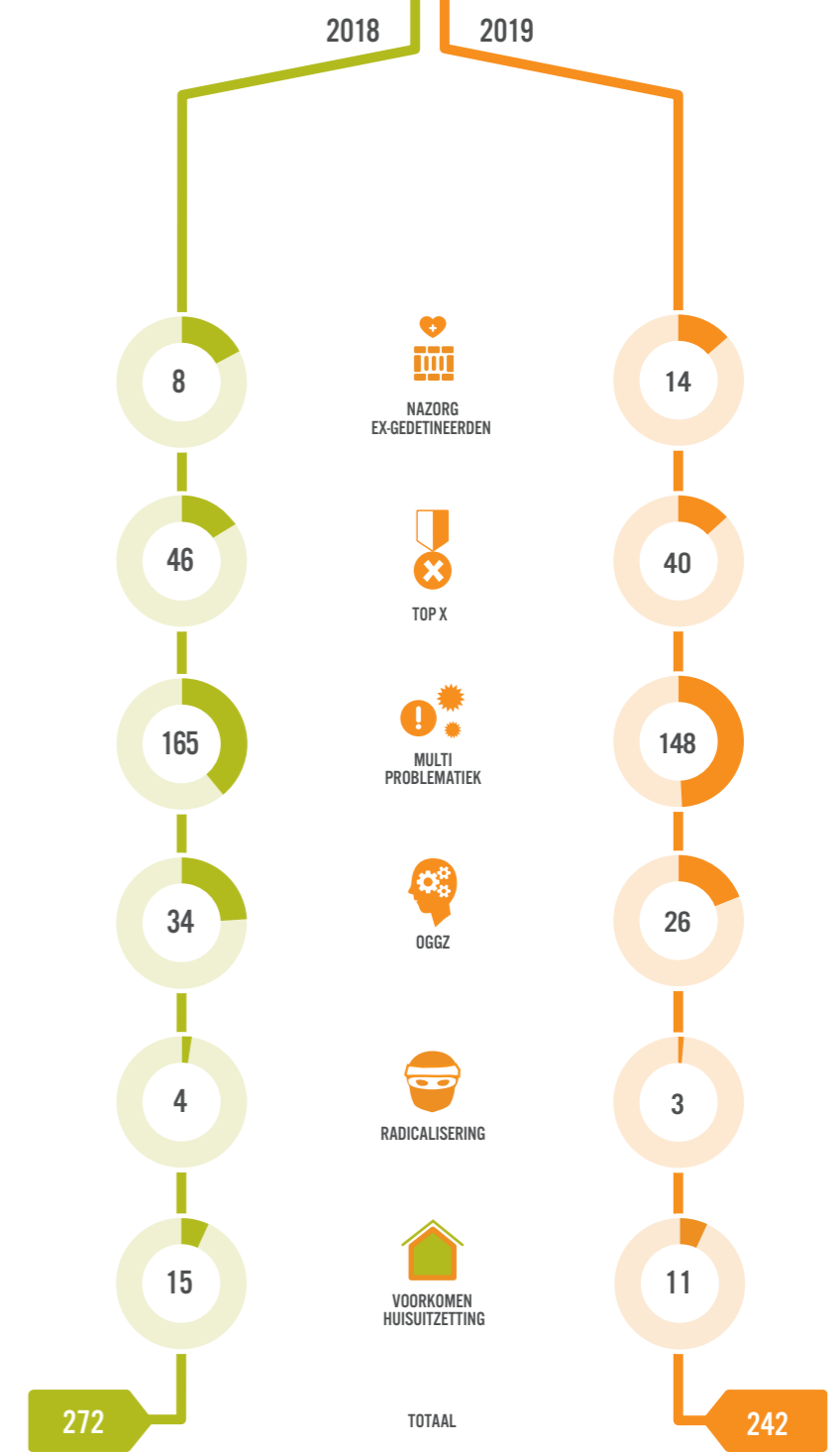
# In één oogopslag

cijfers 2018-2019

## MELDINGEN PER DOELGROEP



## INTEGRALE AANPAK PER DOELGROEP



## 2019 FINANCIËLE REALISATIE

UITGAVEN (X 1.000)  
ALGEMENE KOSTEN **8**

PERSONEELS KOSTEN **1186**

TOTAAL **1194**

INKOMSTEN (X 1.000)  
BIJDRAGE JUSTITIE **53,9**

BIJDRAGE DERDEN REGIO **119**

GEMEENTE MAASTRICHT **1021,6**

TOTAAL **1194**

# Over het Veiligheidshuis Maastricht Heuvelland

Het Veiligheidshuis Maastricht Heuvelland is hét samenwerkingsverband waarin zorgpartners, strafpartners en de gemeenten Eijsden-Margraten, Gulpen-Wittem, Maastricht, Meerssen, Vaals en Valkenburg aan de Geul onder eenduidige regie werken aan complexe zorg- en veiligheidsproblemen. De doelstelling van de samenwerking is bijdragen aan de algemene veiligheid en leefbaarheid in de regio door het verbeteren van de persoonlijke situatie, het voorkomen en verminderen van recidive, (ernstige) overlast, criminaliteit en/of maatschappelijke uitval. Dit gebeurt door een combinatie van repressie en gerichte bestuurlijke en zorginterventies. De maatschappelijke functie voor het Veiligheidshuis is belangrijker geworden de afgelopen jaren.

Ten opzichte van het landelijk kader Veiligheidshuizen reikt de inzet van Veiligheidshuis Maastricht Heuvelland verder. Het Veiligheidshuis richt zich ook op situaties waarin sprake is van complexe multiproblematiek zonder dat daarbij sprake hoeft te zijn van overlast voor de omgeving of een strafrechtelijke component. Het (Zorg- en) Veiligheidshuis komt in beeld als de inzet binnen het vrijwillig kader op wijk- en lokaal niveau niet toereikend blijkt.

Het Veiligheidshuis neemt de (proces)regie en organiseert samenwerking om de kennis en expertise van de diverse netwerkpartners bij elkaar te brengen. Dit om een passende integrale aanpak te vinden voor mensen met zeer ingewikkelde problemen en (vaak) een hoog veiligheidsrisico.

Problemen op het snijvlak van zorg en veiligheid waar geen standaardoplossingen voor bestaan. Daarnaast is het Veiligheidshuis een informatieknooppunt en expertisecentrum voor de aanpak van complexe problematiek rondom zorg en veiligheid. Als netwerk vormt het Veiligheidshuis een belangrijke schakel in de verbinding tussen justitie (dwang en drang), zorg en bestuurlijk optreden. Het Veiligheidshuis staat voor een waardevolle inhoudelijke en procesmatige verbinding met de (keten)omgeving en lokale partners.

## Criteria

Belangrijkste criteria voor netwerkpartners om een persoon of gezin aan te melden bij het Veiligheidshuis

- Er is sprake van multiproblematiek (problemen die op meer dan één leefgebied spelen), wat (naar verwachting) leidt tot crimineel of overlastgevend gedrag of verder afglijden.
- Samenwerking tussen meerdere organisaties is nodig om tot een effectieve aanpak te komen. Het is in de reguliere samenwerking tussen organisaties niet mogelijk om deze problematiek effectief aan te pakken.
- De problematiek wordt beïnvloed door en heeft impact op het (gezins)systeem of de directe sociale leefomgeving (of wordt verwacht dat te gaan hebben).
- Er is sprake van ernstige lokale of gebiedsgeboden veiligheidsproblematiek die vraagt om een ketenoverstijgende aanpak.

## Inzet per doelgroep

Doelgroep	Instrumenten onder regie Veiligheidshuis*	Inzet gericht op
Jeugd	Netwerkoverleg Risicojeugd	Voorkomen (herhaling) overlast of maatschappelijke uitval jeugdige door toeleiding naar (gecoördineerde) vrijwillige hulpverlening.
Huiselijk Geweld	Monitoring Tijdelijk Huisverbod	Voorkomen dreiging huiselijk geweld, door het creëren van rust (via een time-out) en het direct starten van systeemgerichte hulpverlening. Monitoren plan van aanpak tot een jaar na afloop huisverbod.
Voorkomen uithuiszettingen	Netwerkoverleg Voorkomen uithuiszettingen	Het aantal gedwongen uithuiszettingen in Maastricht te reduceren door het tijdig signaleren van problemen en benodigde hulp vroegtijdig en preventief te organiseren (vroegsignalering en ketensamenwerking).
Gedetineerden	Nazorgoverleg ex-gedetineerden	Voorkomen herhaling criminaliteit door een voorbereide terugkeer in de samenleving voor gedetineerden en personen met een justitiële maatregel.
Radicalisering en Polarisatie	Casuïstiekoverleg Radicalisering	Preventie, detectie en interventie op basis van meldingen radicalisering uit de regio door lokale en boven-lokale aanpak.
Top X	Casuïstiekoverleg Top X	Terugdringen overlast voor anderen en daarmee uiteindelijk het creëren van een veilige leefomgeving door een multidisciplinaire aanpak.
Personen met verward gedrag	Informatie- en adviespunt personen met verward gedrag	Realiseren van passende maatschappelijke zorg voor personen met verward gedrag.

\* De vermelde instrumenten worden gebruikt naast de Integrale Aanpak (persoons- of systeemgericht) die ingezet kan worden voor alle doelgroepen, maar niet altijd voor alle gemeenten.

## > Infographic Zorg- en Veiligheidshuizen



## > Netwerk en aanmeldingen

Binnen het Veiligheidshuis varieert het soort aanpak. Die variatie loopt van een aanpak met:

- een geringe vorm van regie, waarbij voornamelijk afgestemd met en geleid wordt naar individuele hulpverlening
- tot aan de integrale aanpak, waarbij een procesregisseur verantwoordelijk is voor de regie over een persoons- of systeemgericht plan op alle leefgebieden.

De instroom van casussen omvat meldingen van justitie- en zorgpartners. De complexiteit van de maatschappelijke opgaven waar straf en zorg samenkomen is toegenomen. Er is meer casuïstiek waar sprake is van een hoog dreigingsniveau (gevaarstelling). Dat blijkt ook uit de aard en inhoud van de aanmeldingen bij het Veiligheidshuis. Dit heeft zijn weerslag op de wijze van aanpak onder regie van het Veiligheidshuis, waar samenwerking over de domeinen van straf, zorg en gemeente nodig is om effect te bereiken. Het aantal lange trajecten is ten opzichte van 2018 gedaald, maar de complexiteit

van de casuïstiek neemt toe. Landelijk is er sprake van toenemende problematiek rondom personen met verward gedrag. Dit is ook terug te zien in het toegenomen aantal meldingen vanuit de politie over deze doelgroep.

De daling van het aantal huisverboden is al een aantal jaren onderwerp van gesprek tussen gemeenten, politie, Veilig Thuis en de Veiligheidshuizen. Er zijn positieve ontwikkelingen waardoor de huisverboden dalen. Oorzaken liggen in een betere samenwerking van partners, een nieuwe meldcode en een betere communicatie met de politie. Er zijn echter ook zorgelijke signalen zoals het ruime tijdsbeslag van de risico-inschatting en daardoor vaak gebrek aan prioriteit bij de politie. Dat levert gemiste kansen op wat betreft het opleggen van een huisverbod en daarmee het missen van een noodzakelijke time-out en creëren van een ingang voor inzet van systeemgerichte hulpverlening. Vanuit het Veiligheidshuis en andere netwerkpartners wordt hier aandacht voor gevraagd.



# Een terugblik op 2019 en de speerpunten van 2020 in het kort

## Samenwerkingsverband Zuid-Limburgse Veiligheidshuizen

Organisatiebureau Sqale heeft een onderzoek gedaan naar de kwaliteit van de dienstverlening en samenwerking vanuit en tussen de Veiligheidshuizen in Limburg. Hieruit volgde een bestuurlijke opdracht tot een nauwe samenwerking tussen de Zuid-Limburgse Veiligheidshuizen, die qua drive, ontwikkelingstempo en ligging met elkaar overeenkomen. Er is bewust gekozen voor een samenwerkingsverband en niet voor een fusie. Insteek is dat de inhoud leidend is en dat de dienstverlening en samenwerking adequaat aansluiten op lokale behoeften.

In 2019 is een solide basis gelegd voor meer samenwerking en afstemming tussen de Zuid-Limburgse Veiligheidshuizen. Dit heeft geleid tot een grof ontwerp dat onlangs gepresenteerd is. Hierbij zijn de teammanagers en coördinatoren benoemd als karttrekkers. Vanuit hun eigen kennis en expertise zorgen ze samen met een delegatie van medewerkers van de 3 huizen voor doorontwikkeling van en specialisatie op bestuurlijke en inhoudelijke thema's. Gezamenlijk doel is een onderlinge kruisbestuiving en een daarmee een eenduidige werkwijze en een efficiëntere integrale aanpak. Dit ten gunste van

een betere positionering en dienstverlening van het Veiligheidshuis voor netwerkpartners.

### 1 Huis op orde

Samen met de Veiligheidshuizen in Zuid-Limburg wordt invulling gegeven aan een verantwoorde omgang met gegevens bij samenwerking rondom complexe casuïstiek: van aanmelding, triage en casusoverleg tot en met afschaling. Er wordt gewerkt aan eenduidige en efficiënte werkwijzen. Denk daarbij aan gelijke benamingen, goede informatievoorziening, eenduidige aanmeldprocedures, eenduidige en kwalitatief goede procesregie inclusief het versterken van de persoonsgerichte aanpak (met de mogelijkheid tot lokaal maatwerk). Zo weten netwerkpartners wat ze van de Veiligheidshuizen mogen verwachten. Bovendien kunnen deze Veiligheidshuizen onderling gebruik maken van elkaars expertise en capaciteit (in menskracht en knowhow). In dit kader nemen in 2020 de procesregisseurs van de Zuid-Limburgse Veiligheidshuizen samen deel aan landelijke trainingen Procesregie.

## 2 Focus op kerntaken

- Inzetten van advies en expertise bij de aanpak van multiproblematiek waarin partners vastlopen.
- Voeren van procesregie op complexe multiproblematiek (al dan niet met een hoog veiligheidsrisico) om tot een doorbraak te komen.
- Fungeren als kennis- en informatieknooppuntussen de ketens Zorg en Veiligheid.

## 3 Inzet op actuele thema's op snijvlak zorg en veiligheid gericht op het terugdringen van veiligheidsrisico's (speerpunten uit de Landelijke Meerjarenagenda Veiligheidshuizen)

Hierbij gaat het onder meer om de aanpak van radicalisering en extremisme, personen met verward gedrag, nazorg ex-gedetineerden, stalking in de hoogste gradatie en extensief geweld (wapens, drugs en criminele families).

Zie voor meer informatie verderop.

## Governance Zorg & Veiligheid Zuid-Limburg

Op 6 februari 2020 vond de eerste bestuurlijke conferentie in Maastricht plaats voor het oprichten van een integraal bestuurlijk overleg genaamd Governance Zorg & Veiligheid Zuid-Limburg. Het doel hiervan is richting te geven aan complexe regionale vraagstukken op het snijvlak van zorg en veiligheid die om een integrale oplossing vragen (denk aan aanpak personen met verward gedrag en geweld in afhankelijkheidsrelaties). Hiervoor is samenhangende bestuurlijke sturing, afstemming op de diverse thema's en professionele durf nodig. Uiteindelijk moet de uitvoering en daarmee de kwetsbare burger hiervan profijt gaan ondervinden. Insteek is dat de Veiligheidshuizen als agendalid hierbij gaan aanhaken.

## Landelijke Meerjarenagenda Zorg- en Veiligheidshuizen

De 30 Zorg- en Veiligheidshuizen in ons land hebben zich in de afgelopen jaren op de kaart gezet als dé regisseur voor samenwerking in de meest ingewikkelde casuïstiek. Dat is de belangrijkste conclusie in het eindrapport van de Meerjarenagenda Zorg- en Veiligheidshuizen 2017-2020. Binnenkort wordt de laatste hand gelegd aan de nieuwe Meerjarenagenda ZVH 2020-2024.

## > Effectmeting integrale aanpak

Afbeelding: verklaring scores ZRM:

	1. ACUUT	2. NIET	3. BEPERKT	4. VOLDOENDE	5. VOLLEDIG
Zelfredzaamheid	Acute problematiek. De situatie is onhoudbaar.	Clïënt is niet zelfredzaam. Situatie verslechterd als niet wordt ingegrepen.	Beperkte zelfredzaamheid. Situatie is stabiel maar minimaal toereikend	De cliënt is voldoende zelfredzaam.	De zelfredzaamheid is bovengemiddeld goed.
Zorg	De cliënt heeft direct (meer) zorg nodig.	Grote zorgbehoefte waar de cliënt niet zelf in kan voorzien.	Clïënt heeft een zorgbehoefte waarin deels wordt voorzien.	In eventuele zorgbehoefte is voorzien.	De cliënt heeft geen zorgbehoefte.
Begeleiding	Extra intensieve begeleiding is acuut noodzakelijk.	Extra begeleiding is nodig.	Begeleiding kan verbeterd worden.	Begeleiding is voldoende.	Begeleiding is onnodig.

Voor meer informatie: [www.zelfredzaamheidmatrix.nl](http://www.zelfredzaamheidmatrix.nl)

Het Veiligheidshuis Maastricht Heuvelland werkt sinds 2015 met de Zelfredzaamheidsmatrix (ZRM). Deze methode meet hoe zelfredzaam iemand is. De ZRM brengt de problemen per leefgebied in kaart en kan gebruikt worden als momentopname van de situatie op elk gewenst moment in een traject. Per leefgebied wordt een score toegekend van 1 tot en met 5.

Ter verduidelijking

- Score 1 op het leefgebied huisvesting betekent dakloosheid.
- Score 1 op het leefgebied geestelijke gezondheid betekent dat een persoon een gevaar voor zichzelf of zijn omgeving vormt.

Mede op basis van de ZRM formuleert het Veiligheidshuis concrete doelen voor een integraal persoonsgericht plan van aanpak (PGA). Dit doet het Veiligheidshuis samen met de netwerkpartners en de cliënt of het betreffende gezin. De probleeminventarisatie biedt inzicht in welke

hulp op welk leefgebied nodig is. Doorgaans leiden scores 1 en 2 tot interventies in de aanpak. Uiteraard is bij iedere casus van het Veiligheidshuis sprake van maatwerk.

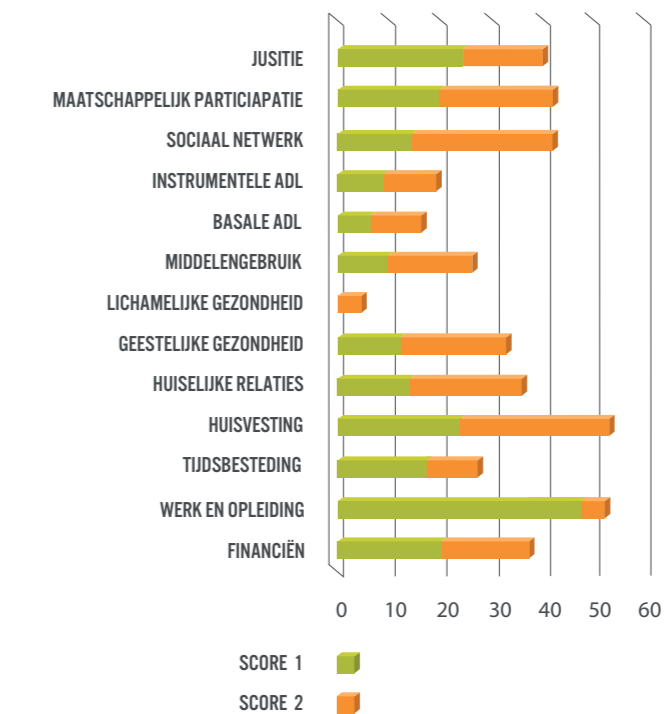
## Doorontwikkeling Zelfredzaamheidsmatrix

In 2018 is het gebruik van het ZRM-instrument in de integrale aanpak intern geëvalueerd en tijdelijk niet volledig gebruikt. Dit mede naar aanleiding van een onderzoek van de Autoriteit Persoonsgegevens over het gebruik van de ZRM. In 2019 is de ZRM weer ingezet als meetinstrument in een doorontwikkelde aangepaste versie. Daarom zijn er alleen cijfers beschikbaar over 2019.

## Beginmeting binnen drie maanden

In 2019 is binnen drie maanden na aanmelding in totaal bij 61 cliënten een ZRM opgesteld. In nagenoeg alle casussen was sprake van minimaal 'niet-zelfredzaamheid' (score 1 of 2) op een of meer leefgebieden. Ongeveer 70% van de cliënten kende deze mate van problematiek op drie of meer leefgebieden bij start van het PGA. Dit vroeg om snelle concrete acties of gepaste zorg/hulpverlening om te voorkomen dat de situatie verslechterde. Bij meer dan de helft van de nieuwe cliënten bleek sprake te zijn van 'acute problematiek' (score 1) op meer dan een leefgebied.

Maatschappelijke participatie is een van de leefgebieden waarbij acute problematiek (score 1) vaker voorkomt. Men zit in overlevingsmodus of veroorzaakt overlast. Kijken we naast 'acute problematiek' ook naar 'niet-zelfredzaamheid' (scores 1 en 2), dan vallen, behalve maatschappelijke participatie, ook de leefgebieden huisvesting en werk en opleiding op. Meer dan 50% van de cliënten bleek niet zelfredzaam te zijn op deze leefgebieden.



## Speerpunten 2020

- Aanhaken bij landelijke ontwikkelingen en initiatieven om effecten van een integrale aanpak in beeld te brengen.

## > Privacy

Voor een goede integrale aanpak is het uitwisselen van relevante informatie essentieel. Het Veiligheidshuis Maastricht Heuvelland werkt conform de Algemene Verordening Gegevensbescherming (AVG) en het landelijke handvat 'Gegevensuitwisseling bij samenwerking rond casuïstiek in het zorg- en veiligheidsdomein'. Dit handvat is vertaald naar de alledaagse praktijk voor een verantwoorde omgang met gegevens in het operationele proces van het Veiligheidshuis: aanmelding, triage, casusoverleg en afschaling.

### Speerpunten 2020

In 2020 wordt verder geïnvesteerd in de implementatie van een en ander in nauwe samenwerking met de Zuid-Limburgse Veiligheidshuizen (eenduidige werkwijze, terminologie en informatie). Zo ontvangen geprioriteerde cliënten nieuwe brieven met duidelijke informatie aan de voorkant wat het samenwerkingsverband onder regie van het Veiligheidshuis doet, met welk doel en welke rechten betrokkene heeft. De informatie op de websites van de verschillende Veiligheidshuizen wordt verbeterd, inclusief een nieuw aanmeldformulier voor netwerkpartners. Verder wordt het nieuwe Privacy Protocol en Samenwerkingsconvenant naar verwachting na de zomer ter ondertekening voorgelegd aan onze netwerkpartners.

Het wetsvoorstel Gegevensverwerking door samenwerkingsverbanden (WGS) is bij de Tweede Kamer ingediend. Het wetsvoorstel geldt voor samenwerkingsverbanden die bij of krachtens deze wet zijn aangewezen, waaronder de Zorg- en Veiligheidshuizen (ZVH's).



## > Samenwerking met Sociaal Domein

Het Sociaal Domein en Veiligheidsdomein werken samen aan complexe multiproblematiek. Een optimale verbinding tussen deze domeinen is cruciaal. Op het snijvlak van Zorg en Veiligheid levert het Veiligheidshuis een belangrijke bijdrage aan maatschappelijke opgaven. De plustaken van het Veiligheidshuis in relatie tot het Sociaal Domein betreft complexe zorgproblematiek op meerdere leefgebieden (maatschappelijke teloorgang, gebrek aan zelfredzaamheid). De multiproblematiek wordt beïnvloed door of heeft gevolgen voor het hele gezin of de directe leefomgeving, zonder dat er sprake hoeft te zijn van overlast of criminaliteit. Het Veiligheidshuis komt in beeld als de inzet binnen het vrijwillig kader op wijk- en lokaal niveau niet toereikend blijkt (stagnatie).

Nieuwe rollen, onderlinge taakverdeling en verantwoordelijkheden tussen Sociaal Teams(+), Integrale Gebiedsteams en het Veiligheidshuis krijgen steeds meer vorm. Hiervoor is het nodig te komen tot korte lijnen en goede afspraken tussen het Veiligheidshuis en de lokale teams over op- en afschalen casuïstiek (lokaal tenzij);

In 2019 en 2020 zijn nieuwe samenwerkingsovereenkomsten met Sociaal Beleid van de gemeente Maastricht opgesteld met voornoemde sociale beleidsdoelen.



## > Aanpak Top X

Het Veiligheidshuis Maastricht Heuvelland streeft met een integrale Top X-aanpak naar het verminderen of het stoppen van overlastgevende en criminele gedragingen van plegers van delicten. Doel is de openbare orde en veiligheid en eventuele maatschappelijke onrust te herstellen.

De personen die de meeste overlast veroorzaken in Maastricht en in het Heuvelland worden in beeld gebracht. In de veiligheidsmonitor zijn de meest overlastgevende gedragingen en plekken aangewezen door bewoners van Maastricht. Samen met zorg- en justitiepartners worden deze plekken en personen nader bekeken om te komen tot de meest overlastgevende personen, gekoppeld aan de prioriteiten van het Meerjarenplan Veiligheid. In 2019 hebben ook de Heuvelland-gemeenten een aantal personen aangedragen voor de aanpak.

In de weegtafel Top X wordt met de betrokken justitiepartners nauwkeurig gekeken en afgewogen welke personen de status Top X nodig hebben. In ieder geval moet er sprake zijn van een strafrechtelijke component en ernstige veiligheidsgerelateerde overlast voor de omgeving. De partners zitten in handelingsverlegenheid om deze overlast te stoppen en dat vraagt om een integrale geregisseerde aanpak.

Het Veiligheidshuis maakt, samen met justitie en zorgpartners, een persoon- of systeemgericht plan van aanpak met als doel recidive te voorkomen, daders te resocialiseren en te zorgen voor duurzame positieve verandering in iemands levensloop. Dit plan moet de overlast/criminaliteit zo snel mogelijk verminderen. De samenwerking met openbaar ministerie, reclassering, toezicht en handhaving en betrokken zorgpartners is hiervoor nodig. Ook de woningcorporaties dragen in veel gevallen als partner bij aan het plan van aanpak. Waar nodig wordt uiteraard ook de combinatie gemaakt met de benodigde zorg- en hulpverlening. Periodiek wordt gemonitord of de Top X-kwalificatie nodig blijft of dat afschaling mogelijk is.



Huisvesting blijft voor de personen binnen de Top X-aanpak een probleem. Deze doelgroep is vaak niet te plaatsen binnen het reguliere huuraanbod van de corporaties en is ook niet groepsgeschikt. Dit maakt huisvesting binnen de huidige woningvoorraad bijna onmogelijk. Medio 2018 is er, onder regie van Sociaal beleid van de gemeente Maastricht, een start gemaakt met het project moeilijk plaatsbaren. Er komen oefenwoningen voor gezinnen en personen die moeten 'oefenen' om, binnen maximaal twee jaar, weer in een reguliere woonwijk te kunnen wonen. En er is behoefte aan woningen voor 'langdurige zorgmijders'. Deze moeten gehuisvest worden op een plek voor langdurig verblijf. Het gaat hierbij om niet groepsgeschikte zorgmijders (vaak langdurig dakloos en verslaafd of verward).

## > Nazorg volwassen ex-gedetineerden

Het Veiligheidshuis voert voor de gemeente Maastricht de gemeentelijke verantwoordelijkheid voor de nazorg van (ex-)gedetineerden uit. Het Veiligheidshuis ontvangt de detentiemeldingen, deelt informatie en coördineert waar sprake is van multiproblematiek.

### Financiering

Met de 'Van der Staaigelden' (subsidie vanuit Ministerie van Justitie en Veiligheid) zet het Veiligheidshuis kortdurende maatwerktrajecten in. Bedoeld om re-integratie te bevorderen en daarmee recidive in deze regio verminderen.

### Nieuw digitaal systeem

De manier van gegevensdeling en daarmee ook de manier van werken tussen Dienst Justitiële Inrichtingen (DJI) en gemeenten is in 2019 veranderd. Voor het delen van gegevens over de 5 basisvoorwaarden (huisvesting, werken, inkomen, schulden en zorg) is nu toestemming van de gedetineerde nodig. Sinds mei 2019 versturen penitentiaire inrichtingen gegevens naar gemeenten via het tijdelijke systeem Applicatie Gegevensverstrekking Gemeenten (AGG). Om nog meer aan te sluiten bij de privacywetgeving wordt in de loop van 2020 het nieuwe systeem Justid in gebruik genomen. Er wordt gewerkt aan nieuwe wetgeving die het makkelijker maakt om meer cruciale informatie te delen, maar deze wordt waarschijnlijk pas per 2021 van kracht.

### Bestuurlijk akkoord

Op 1 juli 2019 is het bestuurlijk akkoord 'Kansen bieden voor re-integratie' ondertekend. In dit akkoord hebben de minister voor Rechtsbescherming, de Vereniging van Nederlandse Gemeenten (VNG), de reclasseringsorganisaties en de DJI, hun gezamenlijke maatschappelijke ambities vastgelegd. De kern hiervan is om nauw samen te werken aan een succesvolle re-integratie van justitiabelen om hen optimaal voor te bereiden op terugkeer naar de maatschappij. Hiervoor heeft het gevangeniswezen in samenwerking met de gemeente de regie op de voorbereiding van de re-integratie tijdens het verblijf van de gedetineerde

burger. Na het verblijf heeft de gemeente de volledige regie op de re-integratie. In 2020 wordt samen met gemeenten, DJI, Reclassering en Zuid-Limburgse Veiligheidshuizen verdere uitwerking gegeven aan het akkoord.

(Bron: Beleidskader bijdrageregeling begeleiden van ex-gedetineerden voor wonen en werken 2020)

## Speerpunten 2020

- Doorontwikkeling van het proces Nazorg in samenwerking met de (Zuid-)Limburgse Veiligheidshuizen, DJI, Reclassering en andere ketenpartners.
- Overgang naar het nieuw ondersteunend systeem voor informatie-uitwisseling tussen DJI en gemeente.
- Uitwerking van het Bestuurlijk Akkoord 'Kansen bieden voor re-integratie'.





## Speerpunten 2020

- Uitvoering geven aan Regiovisie GIA-keten / Interbestuurlijk Programma 'Geweld hoort nergens thuis'.
- Routeertafel  
Sinds juni 2019 neemt het Veiligheidshuis als adviseur deel aan de Routeertafel van Maastricht. Tijdens deze gezamenlijke screeningstafel voor meldingen huiselijk geweld maakt het lokaal veld samen met de gemeente en Veilig Thuis een plan van aanpak voor de door Veilig Thuis afgeschaalde casuïstiek.
- Multidisciplinaire Aanpak (MDA++)  
Het Veiligheidshuis heeft een actieve rol bij de ontwikkeling van deze regionale Multidisciplinaire Aanpak. De MDA++ heeft als doel patronen te doorbreken in geval van structureel, multicomplexe en hoog risico zaken van huiselijk en/of seksueel geweld en kindermishandeling. Een MDA++ team bestaat uit specialisten afkomstig uit de psychosociale, medische en justitiële sector. Het Veiligheidshuis biedt inhoudelijke ondersteuning en input aan de projectleider MDA++ vanuit zijn expertise. Daarbij worden de rollen tussen de diverse betrokken netwerkorganisaties en de bijbehorende inzet van het Veiligheidshuis nader bepaald. Start pilot MDA++ wordt verwacht na de zomer van 2020.
- Aanpak stalking  
Het Veiligheidshuis is samen met Veilig Thuis en de politie de Aanpak stalking aan het doorontwikkelen om vroegtijdig onderling te schakelen en daarmee de samenwerking te versterken, zeker bij midden en hoog risicozaken.

Het Veiligheidshuis heeft de procesregie na het opleggen van een tijdelijk huisverbod. Doel van een tijdelijk huisverbod is het doorbreken van de voorzetting en dreiging van huiselijk geweld door het creëren van rust en het direct starten van systeemgerichte hulpverlening. Onder regie van het Veiligheidshuis wordt tot een jaar na afloop van het huisverbod het plan van aanpak afgestemd met de casemanager van Trajekt, Veilig Thuis en eventueel andere netwerkpartners. Er zijn de afgelopen periode positieve stappen gezet in de samenwerking en verbinding met Veilig Thuis, gemeenten en het lokale veld.



## Speerpunten 2020

- Implementatie van het landelijk modelconvenant NCTV persoonsgerichte aanpak radicalisering in samenwerking met Veiligheidshuis Westelijke Mijnstreek en Veiligheidshuis Parkstad.
- Komen tot een eenduidige en gezamenlijke aanpak van casuïstiek door alle betrokken partners onder regie van het Veiligheidshuis.
- Continuering (interne) deskundigheidsbevordering.
- Investeren in lokale, provinciale, landelijke en euregionale netwerken.

De doelstelling van de aanpak in het Veiligheidshuis is het reduceren van risico's voor de samenleving die uitgaan van radicalisering, extremisme, uitreizen of terugkeer en het bieden van zorg aan casussubjecten. Veiligheidshuis Maastricht Heuvelland richt zich op de integrale persoonsgerichte aanpak. Hiervoor is, in samenwerking met Veiligheidshuis Parkstad, periodiek een casuïstiekoverleg.

### Kenmerken casuïstiek

Casuïstiek rondom radicalisering en extremisme verschilt van andere (complexe) casuïstiek binnen de persoonsgerichte aanpak. Dit geldt voor zowel de inhoud en de dynamiek van de casusoverleggen als voor het speelveld waarbinnen de aanpak radicalisering wordt uitgevoerd. Elementen die deze aanpak en het casusoverleg anders maken zijn onder andere: het herkennen en duiden van signalen van radicalisering, verschillende kennisniveaus en informatieposities aan tafel, politieke gevoeligheden, betrokkenheid van andere (landelijke) ketenpartners en de inzet van specifieke interventies, (landelijke) maatregelen en procedures. Het investeren in preventie en het versterken van awareness van professionals en doelgroepen is daarom noodzakelijk.

### Regio-overstijgend werken

De doelgroep van de aanpak radicalisering en extremisme beweegt zich veel over gemeente- en regiogrenzen heen. Vaak zijn er contacten met netwerken in andere delen van het land. Het Veiligheidshuis werkt regio-overstijgend bij overdracht van een casus of als casussen uit verschillende regio's met elkaar in verband staan. Ook wordt geïnvesteerd in kennisdeling in het Provinciaal Expertise Overleg Radicalisering (PEOR) en het euregionaal MAHHL-overleg (Maastricht, Aken, Hasselt, Heerlen en Luik).  
Bron: gedeeld beeld Radicalisering en Polarisation Landelijke Veiligheidshuizen



## > Aanpak Voorkomen uithuiszettingen

In overleg met alle betrokken partners (de gemeente Maastricht, Maastrichtse woningcorporaties, Kredietbank Limburg en stichting Trajekt) is de aanpak Voorkomen uithuiszettingen ontwikkeld.

Doel van deze aanpak is het aantal gedwongen uithuiszettingen te verminderen door problematiek tijdig te signaleren en zo vroeg mogelijk hulp te organiseren. Er is vanuit de gemeente Maastricht binnen het Veiligheidshuis een Informatieknooppunt ingericht dat deze aanpak begeleidt, bewaakt en coördineert. Zo vindt er onder regie van het Veiligheidshuis een netwerkoverleg Voorkomen uithuiszettingen plaats met relevante netwerkpartners op basis van aanmeldingen van de woningcorporaties, Kredietbank Limburg en Trajekt. Daarnaast vindt er afstemming plaats met Housing voor huurders die eerder zijn ontruimd en nu een nieuwe start willen maken. In 2019 is ook gestart met vroegsignalering op het gebied van schulden. Hiervoor is aangesloten bij de Vindplaats van Schulden van het Bureau voor Kredietregistratie (BKR). Het BKR levert een lijst aan het informatieknooppunt met adressen waarop er sprake is van meerdere betalingsachterstanden. Het informatieknooppunt zorgt er vervolgens voor dat deze mensen actief worden benaderd door het vroegsignaleringsteam.

Dit team bestaat uit medewerkers van Kredietbank Limburg en Trajekt. Het doel van deze aanpak is om mensen met schulden zo vroeg mogelijk een hulpaanbod te doen. Dit om te voorkomen dat schulden problematisch worden en daardoor moeilijker zijn op te lossen.

## > Knooppunt VSO

Sinds medio 2019 neemt het Veiligheidshuis, vanuit zijn expertise bij de integrale aanpak van complexe multiproblematiek en risicojeugd, deel aan het Knooppunt VSO Maastricht. Tweewekelijks wordt er bij het knooppunt multidisciplinair gekeken naar gezinnen met multiproblematiek. Dit voor een integrale sluitende aanpak om vroegtijdig een verbinding te maken tussen onderwijs en jeugdhulp op maat. Bij het knooppunt sluiten diverse ketenpartners aan, zoals: Bureau Jeugdzorg, GGZ, Trajekt - maatschappelijk werk, Leerplicht, MEE, Team Jeugd Maastricht en het Veiligheidshuis Maastricht Heuvelland.

## > Aanpak problematiek personen met verward gedrag / VIA

Het aantal meldingen dat betrekking heeft op personen met verward gedrag is de afgelopen jaren flink toegenomen. Het is belangrijk om personen met verward gedrag op tijd én goed te helpen. Gemeenten in Zuid-Limburg geven daarom gezamenlijk vorm aan de 'Aanpak personen verward gedrag' om de juiste hulp en ondersteuning te kunnen bieden. Een van de aandachtspunten is het verbinden van informatie tussen de ketens van zorg en veiligheid. Met andere woorden het op passende wijze uitwisselen van informatie tussen veiligheidsorganisaties (zoals politie) en hulpverleningsorganisaties (zoals maatschappelijk werk) om tijdig actie te kunnen ondernemen.

Het Verbindingspunt Informatie en Advies (VIA) Zorg & Veiligheid is als gesubsidieerde pilot in augustus 2019 gestart. Het VIA verwerkt meldingen van de politie en verbindt zoveel als mogelijk met betrokken hulpverleningsorganisaties. In dit werk geldt dat privacy enorm belangrijk. De samenwerkende organisaties hebben afspraken gemaakt over op welke grond welke informatie met wie mag worden gedeeld. Het VIA is fysiek

gepositioneerd binnen de locatie van het Veiligheidshuis Westelijke Mijnstreek. Binnen het VIA werken procesondersteuners voor de administratieve werkzaamheden. Daarnaast zijn procesregisseurs vanuit de drie Veiligheidshuizen aan het VIA gekoppeld. Zij beoordelen de meldingen na de verrijking om er het juiste vervolg aan te geven. Het Veiligheidshuis voert ook de regie op de persoonsgerichte aanpak van personen met verward gedrag die overlast veroorzaken en/of een hoog veiligheidsrisico vormen. De problematiek is veelal multicomplex van aard. Kenmerkend hierbij is zorgmijdend gedrag.

### Speerpunten 2020

- Versterken persoonsgerichte aanpak verwarde personen met hoog veiligheidsrisico.
- Doorontwikkeling en borging van het VIA.



> Informatiefilmpje

Bekijk het informatiefilmpje Veiligheidshuis  
Maastricht-Heuvelland

<https://youtu.be/rBjxAmaql8g>

## Het Veiligheidshuis in cijfers 2018-2019, uitgesplitst naar diverse gemeenten

Tabel 1: plannen van aanpak in het Veiligheidshuis, per gemeente, 2018 t/m 2019

Doelgroep Veiligheidshuis	2018	Maastricht	Eijsden- Margraten	Gulpen- Wittem	Meerssen	Vaals	Valkenburg	Totaal 2019
Top X	46	28	3	4	0	5	0	40
Nazorg	8	14	0	0	0	0	0	14
Multiproblematiek	165	133	7	2	1	0	5	148
OGGZ	34	21	1	1	0	0	3	26
Radicalisering	4	3	0	0	0	0	0	3
Voorkomen huisuitzettingen	15	11	0	0	0	0	0	11
<b>Totaal</b>	<b>272</b>	<b>210</b>	<b>11</b>	<b>7</b>	<b>1</b>	<b>5</b>	<b>8</b>	<b>242</b>

Tabel 2: Wet Tijdelijk Huisverbod, bronnen: registratiesysteem Veiligheidshuis,  
registratiesystemen gemeenten, 2018 t/m 2019

Omschrijving	2018	Maastricht	Eijsden- Margraten	Gulpen- Wittem	Meerssen	Vaals	Valkenburg	Totaal 2019
Ingevulde RIHG's	36	22	1	1	1	3	3	31
Opgelegde huisverboden	21	12	1	0	0	1	2	16

## Contact

Veiligheidshuis Maastricht Heuvelland  
Mosae Forum 10  
6211 DW Maastricht  
T: 043 350 54 31  
E: [veiligheidshuis@maastricht.nl](mailto:veiligheidshuis@maastricht.nl)  
[www.veiligheidshuismaastricht.nl](http://www.veiligheidshuismaastricht.nl)

